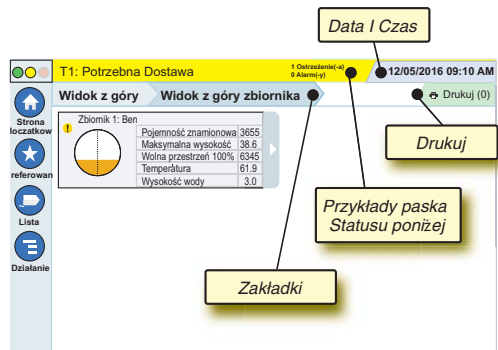


Przykład ekranu Strona początkowa konsoli TLS4: 1 monitorowany zbiornik, 1 ostrzeżenie



12/20/2012 06:01 PM Data i czas systemowy

Pasek historii nawigacji — ścieżka elementów lista do bieżącego ekranu; dotknięcie wcześniejszej zakładki umożliwia powrót do okna dialogowego wyboru lista.

Przycisk Drukuj — dotknięcie tego przycisku umożliwia wydrukowanie raportu dotyczącego bieżącego ekranu, pod warunkiem, że w systemie jest skonfigurowana drukarka. Jeśli skonfigurowanych jest kilka drukarek, wówczas wyświetli się monit z prośbą o wybranie drukarki. UWAGA: Liczba w nawiasach oznacza liczbę zadań drukowania wysłanych do drukarki i oczekujących na wydrukowanie.

Kontrolki stanu na panelu przednim konsoli TLS4



Przykładowe powiadomienia na pasku stanu

- Stan Systemu** — Konsola jest zasilana, a system nie zgłasza żadnych ostrzeżeń ani alarmów.
- PM 8: Ostrzeżenie Ustawienia Danych** — Istnieje problem wymagający przeglądu i/lub serwisu. Dotknięcie paska stanu/ostrzegawczego powoduje wyświetlenie ekranu Raporty > Alamy > Aktywne zawierającego informacje o przyczynie ostrzeżenia. Na tym ekranie ponowne dotknięcie paska stanu/ostrzegawczego powoduje potwierdzenie ostrzeżenia i wyłączenie sygnału dźwiękowego.
- L 10: Alarm paliw** — Istnieje problem wymagający natychmiastowego działania. Dotknięcie paska stanu/ostrzegawczego powoduje wyświetlenie ekranu Raporty > Alamy > Aktywne zawierającego informacje o przyczynie alarmu. Na tym ekranie ponowne dotknięcie paska stanu/ostrzegawczego powoduje potwierdzenie alarmu i wyłączenie sygnału dźwiękowego.
- Zapis** — Pasek komunikatów z informacjami o zadaniach systemu.

Ikony systemowe

- Ikona ekranu Strona początkowa** — dotknięcie tej ikony umożliwia przejście do ekranu strony początkowej. Domyślnym ustawieniem jest ekran Widok z góry zbiornika (pokazany po lewej stronie).
- Ikona ekranu Preferowane** — dotknięcie tej ikony umożliwia skonfigurowanie preferowanych ekranów i uzyskanie do nich dostępu, a także określenie ekranu strony początkowej (domyślnego):
 - Dotknięcie tej ikony powoduje dodanie bieżącego ekranu do listy Preferowane. Lista Preferowane może zawierać więcej niż jeden ekran. Aby usunąć ekran z listy Preferowane, należy dotknąć ikony znajdującej się obok tego ekranu.
 - Dotknięcie tej ikony powoduje ustawienie bieżącego ekranu jako ekranu strony początkowej.
- Ikona Lista** — dotknięcie tej ikony umożliwia dostęp do ekranu lista Ustawienia systemu, Raporty, Diagnostyka i innych (dostęp przypisany przez administratora).
- Ikona Działania** — dotknięcie tej ikony umożliwia dostęp do ekranu Pomoc. Dotknięcie ikony Pomoc umożliwia wyświetlenie pomocy wbudowanej. Dodatkowo jeśli funkcja Zmiany jest skonfigurowana, wówczas dotknięcie ikony Działania spowoduje wyświetlenie ikony Zamknięcie zmiany umożliwiającej zamknięcie zmiany.
 - Wyświetlenie się czerwonego koła na ikonie Działania podczas wprowadzania danych na którymkolwiek z ekranów oznacza możliwość wykonania dodatkowych zadań na tym ekranie.

Ikony zależne od ekranu — liczba w okręgu znajdującym się pod ikoną Działania to numer przeglądanej lub konfigurowanego urządzenia. Dotknięcie liczby w okręgu powoduje wyświetlenie w wierszu na dole ekranu wszystkich podobnych urządzeń (innych zbiorników, portów, sond itp.), które zostały skonfigurowane. Ponowne dotknięcie liczby w okręgu powoduje ukrycie wiersza z ikonami urządzeń. Wyróżniona ikona wskazuje przeglądane lub konfigurowane urządzenie. Ikony urządzeń, które mogą się wyświetlić, to między innymi:

1 Urządzenie					
	Zbiornik	Port Ethernet	Sonda	Produkt	Przełącznik
	Wejście zewn.	Czujnik	Drukarka	Ustawienie lewara	Port szeregowy

Nazwa pola* Gwiazdka (*) obok pola oznacza, że w oknie dialogowym z pozycjami dla tego pola użytkownik wprowadził zmiany, które nie zostały jeszcze zatwierdzone ani zapisane.

- Dotknięcie powoduje zatwierdzenie/zapisanie zmian wprowadzonych w oknie dialogowym z pozycjami.
- Dotknięcie powoduje wyjście lub anulowanie bez zapisywania zmian wprowadzonych w oknie dialogowym z pozycjami.

Bezpieczne logowanie

Zaloguj [Jeśli funkcje zabezpieczeń konsoli są włączone] — dotknięcie przycisku Login powoduje wyświetlenie ekranu umożliwiającego zalogowanie się użytkownika.



Po wyświetleniu się powyższego ekranu należy się zalogować do systemu za pomocą nazwy użytkownika i hasła. UWAGA: Niezalogowany użytkownik może jedynie wyświetlać ekrany stanu systemu i drukować raporty użytkownika końcowego.

Wyloguj Dotknięcie przycisku Wyloguj się powoduje wylogowanie się z konsoli. UWAGA: Użytkownik zostanie automatycznie wylogowany z konsoli w razie 15-minutowego braku aktywności konsoli. Aby w takim przypadku uzyskać dostęp do konta użytkownika, należy się zalogować ponownie.

Korzystanie z pomocy wbudowanej

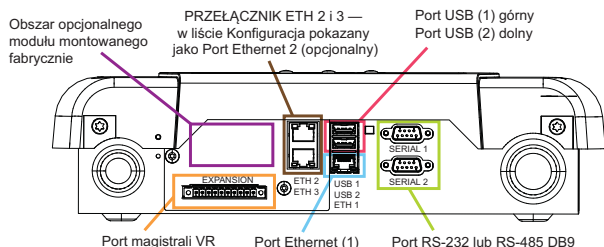
Uwaga: Pomoc wbudowana dotyczy różnych typów konsol, dlatego niektóre funkcje pomocy mogą być niedostępne.

Przejdź do pomocy wbudowanej:

- Po przejściu do pomocy wyświetli się temat powiązany z aktualnie wyświetlanym ekranem. Temat można przewijać, naciskając przyciski strzałek w górę i w dół na bocznym pasku przewijania. Obszar tematu można również przeciągać w pionie i w poziomie. Dotknięcie znaku X w prawym rogu paska tytułowego ekranu Pomoc umożliwia powrót do przeglądanej wcześniej ekranu konsoli TLS4.
- Aby wyświetlić lub ukryć panel spisu treści (TOC) po lewej stronie ekranu, należy szybko dwukrotnie dotknąć palcem tekstu Pokaż TOC lub Ukryj TOC.
- Aby otworzyć lub zamknąć książkę, należy jednokrotnie dotknąć palcem ikony książki.
- Aby przejść do tematu w książce, należy szybko dwukrotnie dotknąć palcem tematu książki.
- Dotknąć bocznego paska przewijania panelu TOC i przesunąć palec w górę (aby przewinąć w dół) lub w dół (aby przewinąć w górę).
- Naciskać przycisk strzałki w górę na bocznym pasku przewijania panelu TOC, aby przewinąć w górę, lub przycisk strzałki w dół, aby przewinąć w dół.

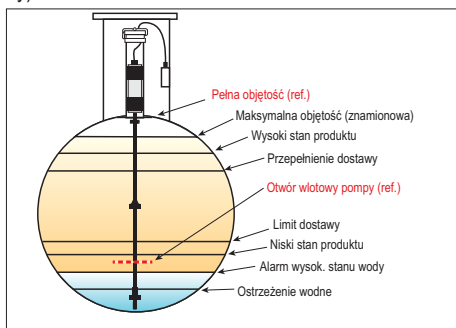
Porty komunikacyjne konsoli TLS4 — Lista>Nastawienie>Komunikacja

Poniższy schemat przedstawia różne porty komunikacyjne. Konfiguracja portów komunikacyjnych użytkowanej konsoli zależy od zamówionych funkcji.



Ustawianie limitów alarmów — Lista>Nastawienie>Zbiornik>Limity

Poniższy schemat przedstawia względne pozycje ustawień alarmów zbiornika (limity).



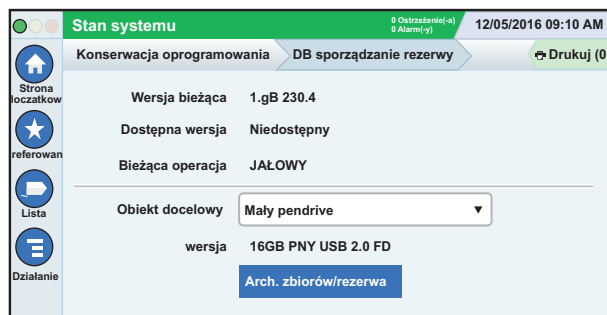
Konfigurowanie portu Ethernet — Lista>Nastawienie>Komunikacja>Wyjście gniazd. Ethernetu



Wybrany port

Aby uzyskać pomoc dotyczącą konfigurowania, należy na tym ekranie dotknąć przycisku **Działanie>Pomoc**.

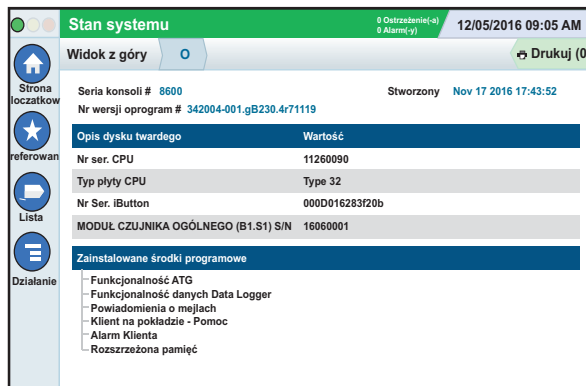
Tworzenie kopii zapasowych danych — Lista>Konserwacja oprogramowania>DB sporządzanie rezerwy



Podłączyć nośnik (o pojemności co najmniej 4 GB) do portu USB, dotknąć strzałki w dół w polu Miejsce przezn. archiw. zbiorów i wybrać nośnik, a następnie postępować zgodnie z instrukcjami wyświetlanymi na ekranie w celu utworzenia kopii zapasowej danych konsoli TLS4.

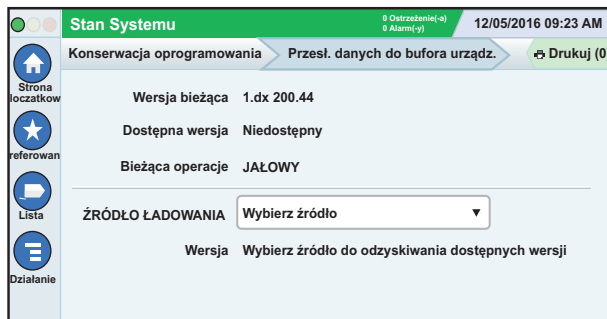
Kopię zapasową bazy danych należy wykonywać cotygodniowo.

Wersja oprogramowania konsoli TLS4 — Lista>Widok z góry>O



Aby uzyskać informacje, należy na tym ekranie dotknąć przycisku **Działanie>Pomoc**.

Pobieranie oprogramowania — Lista>Konserwacja oprogramowania>Prześl. danych do bufora urząd.



Podłączyć nośnik z ważnym kodem V-R do portu USB, dotknąć strzałki w dół w polu Miejsce przezn. archiw. zbiorów i wybrać nośnik, a następnie postępować zgodnie z instrukcjami wyświetlanymi na ekranie w celu rozpoczęcia pobierania.

Kreator Konfiguracji

Kreator konfiguracji to aplikacja konsoli TLS4, która podczas pierwszego uruchamiania konsoli prowadzi użytkownika przez ekrany konfiguracji zalecane przez firmę Veeder-Root.

Ekran konfiguracji aplikacji Kreator przepływu roboczego można wyświetlić za pomocą ekranu dotykowego konsoli, naciskając przyciski **Lista>Nastawienie>Kreator przepływu roboczego>**.

Ścieżki do często używanych ekranów

Definicje alarmów — **Działanie>Pomoc>Show TOC>Home>Troubleshooting>Alarms and Warnings**

Wyświetlanie etykiet alarmów klienta — **Lista>Nastawienie>Alarm Klienta>Widok**

Konfigurowanie drukarki — **Lista>Nastawienie>Drukarki**

Dostawa ręczna — **Lista>Raporty>Dostarczanie>Dostarczanie ręczne**

Wprowadzanie nowego adresata wiadomości e-mail — **Lista>Nastawienie>Zdarzenia automatyczne>Książka adresowa**

Ustawianie daty i czasu — **Lista>Nastawienie>Data i czas**

Dostawa biletowana — **Lista>Raporty>Dostarczanie>Dostarczanie biletowe**

Uaktualnianie funkcji — **Lista>Konserwacja oprogramowania>Środki poszerzania**

Korzystanie z klawiatury ekranowej — **Działanie>Pomoc>Show TOC>Home>How To Use On-Screen Keyboard**

Wyświetlanie historii dostaw — **Lista>Raporty>Dostarczanie>Ostatnie dostarczenia**

Wyświetlanie raportów — **Lista>Raporty**

Wyświetlanie pomocy — **Działanie>Pomoc**

Ważne tematy pomocy wbudowanej — Działanie>Pomoc

- Podstawowe informacje o układach ATG** — ta sekcja pomocy zawiera podstawowe informacje o automatycznych układach pomiarowych (ATG) stosowanych przez firmę Veeder-Root.
- Konfiguracja i konserwacja** — ta sekcja pomocy zawiera informacje o portach komunikacyjnych i sekwencji pierwszej konfiguracji konsoli oraz zalecenia dotyczące konserwacji okresowej.
- Powitanie (wprowadzenie), Ikony ekranowe, Klawiatury ekranowe i Korzystanie z ekranu dotykowego** to istotne tematy, które można wyświetlić w spisie treści pomocy wbudowanej.
- Tabele referencyjne** — tematy w tej sekcji pomocy zawierają szereg przydatnych informacji dotyczących wymiennych bezpieczników, akronimów stosowanych przez firmę Veeder-Root, identyfikatorów urządzeń systemowych, obliczania przechyłu zbiornika, danych DIM itp.

Numer seryjny konsoli i numer formularza

Numer formularza i numer seryjny należy przepisać z etykiety znajdującej się w górnej części obudowy konsoli, aby mieć do nich łatwy dostęp w przyszłości.

Numer formularza: _____

Numer seryjny: _____